

# Informativo da RVBI

Número 3  
Brasília, setembro de 2012



## RVBI: Capacitação no sistema de informação

O novo Termo de Cooperação Técnica da Rede Virtual de Bibliotecas - Congresso Nacional - RVBI foi assinado em 07 de novembro de 2011, na Biblioteca do Senado.



Foto: E. Ricevich (SBIB)

Alterações no texto permitiram a realização de treinamentos do sistema Aleph nas Bibliotecas da Rede:

“Os treinamentos nos módulos do Sistema de Gerenciamento da Informação da RVBI são de responsabilidade das bibliotecas cooperantes, assim como seus custos, devendo ser contratados diretamente com a empresa fornecedora do sistema (item 9.2 das Normas de Participação...).

A conversão do sistema Aleph para a versão 20 desencadeou a necessidade de treinamentos para capacitação dos usuários do sistema. Os treinamentos do Senado Federal foram realizados imediatamente após o *upgrade*, entre outubro e novembro de 2011, com a participação de analistas de sistemas do Prodasen.

A Biblioteca MJU iniciou uma fase profícua de capacitação, com a realização do primeiro treinamento do Módulo de Circulação, em dezembro de 2011. Seguindo a filosofia de trabalho cooperativo da Rede, a MJU ofereceu vagas às Bibliotecas da Rede, que foram cedidas para sete Bibliotecas (ver quadro).

Até o mês de agosto de 2012 foram realizados 20 (vinte) treinamentos nos módulos, com mais de 250 (duzentos e cinquenta) usuários do Aleph capacitados, entre bibliotecários, analistas e outros servidores.

### Configurações na nova versão

Após a conversão, a equipe da Gerência recebeu o reforço da analista de sistemas Marta Pincowska que, lotada na Biblioteca do Senado, tem dado suporte às necessidades de configurações e outras demandas relacionadas ao Aleph.

Junto à equipe do Prodasen, formada pelos analistas Valdir Alves e Pedro Augusto Pereira, até o momento foram realizadas programações e alterações em cerca de **490** arquivos, entre tabelas e relatórios do Aleph. Este trabalho continua em desenvolvimento.

### Treinamentos na RVBI \*



#### Aquisição & Periódicos

**SEN**  
**STJ** (TJD)  
**CAM** (AGU, CLD, MJU, PGR, STF, STM, TJD)  
**CLD** (AGU, SEN, STM)  
**TJD**

#### Catálogo & Itens

**SEN**  
**CAM** (PGR)  
**STJ**  
**CLD** (AGU, TCD)  
**MJU** (AGU, STF, STM, TJD, TST)  
**STF** (prev. outubro)  
**TJD** (prev. setembro)

#### Circulação

**SEN**  
**MJU** (AGU, CLD, MTE, PGR, TCD, TJD, TST)  
**CAM** (AGU, PGR, STF, STJ, STM, TJD)  
**STJ**  
**CLD** (AGU, STM, TCD)  
**STF** (prev. novembro)

#### Administração de Tabelas

**CAM** (PGR, STM)  
**STJ**  
**TJD**  
**CLD** (SEN, TCD)  
**MJU** (AGU, CAM, STF, TST)

\* *Negrito: bibliotecas promotoras; parênteses: vagas compartilhadas*

### Neste número:

- Treinamentos na RVBI
- Grupos de Implementação do Aleph
- VCB: Grupo de Tesouro: nova fase
- Seleção de periódicos para indexação na RVBI: critérios

## Grupos de Implementação do Aleph

### Integrantes

#### GT Circulação:

Célia de Sá M. Castro (STF)  
Cíntia Mara da Costa (SEN)  
Clarice F. L. Ferreira (CAM)  
Cosme F. de Moura (STM)  
Elias Ribeiro da Silva (PGR)  
Fabiola Nazareth (SEN)  
Jurema Assunção (TJD)  
Marcos Bizerra Costa (CLD)  
Raquel R. Caetano (STJ)  
Valdineis L. de Oliveira (PGR)

#### GT Aquisição

Henrique Santos Tomaz (TJD)  
Leila Aparecida A. Silva (STJ)  
Maria Alice Bianchi (STF)  
Marina S. de Souza (STM)  
Miriam Bispo de Macedo (CAM)  
Sebastião Dimas J. Silva (SEN)

#### GT Aquisição/Periódicos

Luciana Lopes Humig (STM)  
Maria Alice Bianchi (STF)  
Maurinete dos Santos (CAM)  
Renata G. R. de Sousa (STJ)  
Sebastião Dimas J. Silva (SEN)

Em 22 de novembro de 2011, a Gerência encaminhou convite às Bibliotecas da Rede, solicitando a indicação de representantes para participação em Grupos de Implementação do Aleph, com o objetivo de dar continuidade ao trabalho colaborativo realizado durante o upgrade de versão.

Após a fase de providências para a estabilidade de uso da nova versão do Aleph, em 06/06/12

aconteceu a primeira reunião conjunta dos GTs de Circulação e de Aquisição/Periódicos, módulos mais complexos e que necessitam de bom conhecimento de seus recursos.

A Gerência relatou os principais eventos relativos à nova versão: treinamentos do Aleph nas Bibliotecas da RVBI e as configurações já feitas em várias cartas e relatórios.

Foi discutida a metodologia de trabalho dos GTS, a necessidade de testes dos relatórios e checagem dos textos das *Ajudas* dos formulários de serviços.

Como produtos dos GTs, foram mencionados: ordens de serviço (OS); configurações dos serviços existentes; customização de serviços; manuais de trabalho, revisão dos textos das *Ajudas*; relatórios do GT.

O GT de Circulação tem avançado nos estudos e realizou três reuniões de trabalho, com distribuição de tarefas.

O GT de Aquisição tem trabalhado, por enquanto, em demandas específicas, auxiliando as equipes das bibliotecas da Rede que começaram a usar mais funcionalidades do módulo Aquisição.

No módulo Administração de Tabelas a Gerência também tem realizado trabalho direto e individualizado com as bibliotecas.

-----Mensagem original-----

De: SEIB - Secretaria de Biblioteca - Gerência da RVBI [mailto:gerencia.rvbi@senado.gov.br]  
Enviada em: terça-feira, 22 de novembro de 2011 17:19

Para: AGU Rosane; CAM Rosa; CLD Leslie; MJU Conceição; PGR Marice; STF Lucylene; STJ Rachel; STM Wlly; TCD Patricia; TJD Jurema; TST Virginia  
Cc: AGU Coordenação de Doc. Bib.; CAM Biblioteca; CLD Setor Doc. Leg.; MJ-BIBLIOTECA; MTE Coord. Doc. Inform.; PGR Coord. Doc. Inf. Jurídica; PGR Div. Informação; STF Sec. Doc.; STJ Coord. Doc.; STM Dtdoc; Biblioteca; TCD Biblioteca; TDF Biblioteca; TST Biblioteca; AGU Coord.; CAM Dir.; CLD Dir.; Conceição de Maria Brito Tarquinio; MTE Chefe Bib.; MTE Coord.; PGR Coord.; Claudia Helena Miranda Guimarães; STF Dir.; STJ Coord. Bib.; STM Dir.; TCD Chefe; TJD Dir.; TST Biblioteca

Assunto: ALEPH: grupos de implementação

Solicitamos confirmação de recebimento.

Reszadas(os) Colegas,

De acordo com reuniões anteriores, para explorar mais a versão 20 do Aleph será necessária a formação dos grupos de implementação, por módulo:

- AQUISIÇÃO
- AQUISIÇÃO/PERIÓDICOS
- CATALOGAÇÃO
- CIRCULAÇÃO

O objetivo desses grupos é explorar e testar as funcionalidades do Aleph, assim como os relatórios.

Em relação aos relatórios, lembramos alerta enviado anteriormente por e-mail, reiterado nas reuniões: é preciso cuidado na solicitação de relatórios no **menu de Serviços**, pois dependendo do volume de informação e da falta de experiência, um comando errado pode bloquear o gerenciador de tarefas, impedindo a execução de outras solicitações dos Serviços, além de alterar ou apagar dados das bases, situações de alta gravidade. Solicitamos, então, que evitem solicitar relatórios desconhecidos sem que antes sejam realizados os treinamentos necessários.

Requisamos, primeiro, formar os grupos e distribuir tarefas entre os integrantes, de forma que o trabalho possa ser acompanhado e realizado com segurança. O trabalho conjunto deverá ser iniciado no mês de janeiro.

Sendo assim, caso sua biblioteca deseje participar de algum grupo, solicitamos a indicação dos nomes (com e-mail e telefone).

Contamos com sua colaboração.

Att.,  
Fátima Jaegger  
Chefe do Serviço de Desenvolvimento de Coleções

## Base de Autoridades: VCB, Autorias e LexML

A Base de Autoridades tem sido atualizada constantemente pela Gerência, a partir de demandas geradas pelas Bibliotecas da Rede. O **Vocabulário Controlado Básico (VCB)** recebe solicitações dos catalogadores/indexadores pela Base de Sugestões (SEN12) e as Autorias são solicitadas por e-mail.

No período de 2011-2012 foram padronizadas 146 novas autorias no mesmo período, entre autores pessoais, entidades, eventos etc., e atualizadas 655 entradas antigas.

A Base SEN12, de sugestões para o VCB, continua ativa e aguardando as sugestões das equipes de processamento técnico e indexação. Nos dois últimos anos (2011 e 2012) foram sugeridos 14 termos novos para o VCB.

As reuniões do Grupo do Tesouro da RVBI (VCB) serão retomadas em breve, para nova etapa do trabalho de "reformular, atualizar e sistematizar o Vocabulário Controlado Básico - VCB", com a revisão das relações estruturais existentes nos termos mais antigos.

### LexML – GT de Tratamento de Assunto

As bibliotecárias Maria de Fátima Jaegger e Stelina Maria Pinha, da Biblioteca do Senado, estão participando do GT para o Tratamento de Assunto, vinculado ao Comitê Gestor de Informações do Portal LexML Brasil, que tem como missão "mediar e harmonizar a representação temática de documentos" nas bases de dados das instituições participantes - jurisprudência, legislação e doutrina.

A aquisição de um software gerenciador de tesouro, que atenda às necessidades das instituições participantes, é uma das metas do GT, e foi tema de reunião realizada no dia 28 de agosto deste ano, no Centro de Documentação da Câmara dos Deputados, com dirigentes da Câmara dos Deputados, Senado Federal, Tribunal de Contas da União, Advocacia Geral da União e Tribunal Superior Eleitoral.

Como decisões da reunião, destacamos a proposta de criação de um GT na Comunidade de Tecnologia da Informação Aplicada ao Controle (TIControl), previsto na Cláusula Quarta, inciso V do Acordo de Cooperação Técnica da TIControl: "participar ou indicar representante pra grupos de trabalho de interesse comum".

O GT do LexML começará a trabalhar na elaboração dos requisitos técnicos e funcionais do sistema de gerenciador de tesouro.

#### Termos novos do VCB

Anencefalia

Cão-guia

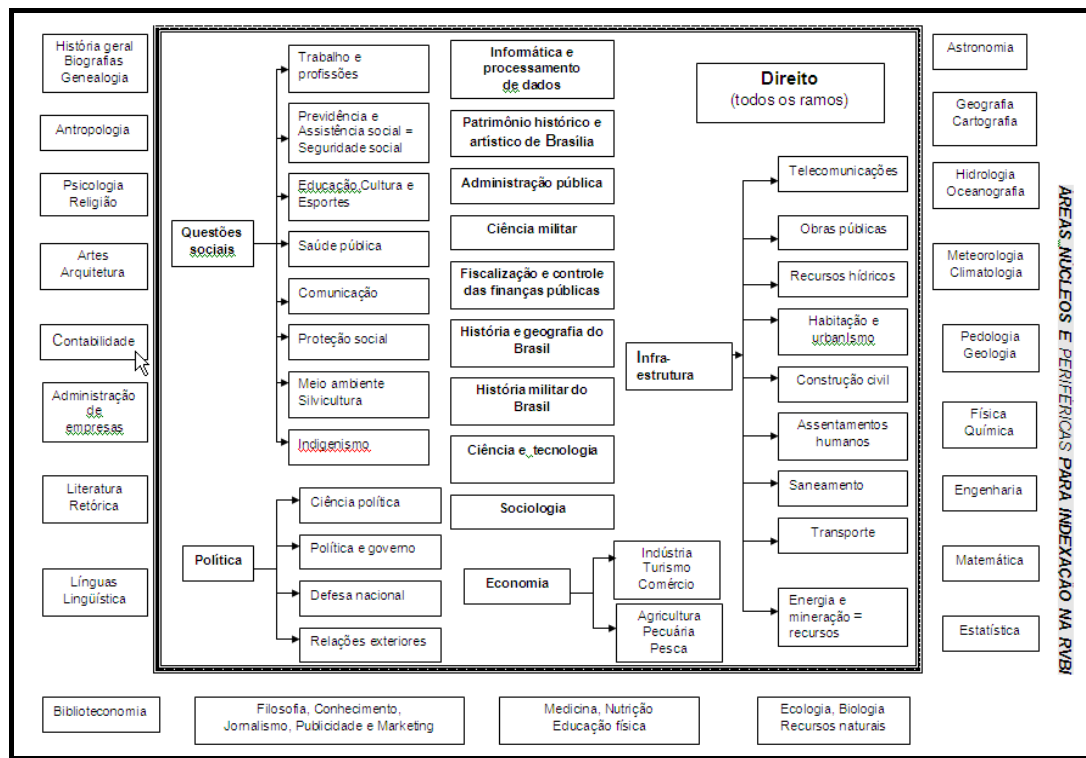
Cláusula de barreira

Direito portuário

Nanotecnologia

## Periódicos indexados na RVBI: critérios de seleção

As Bibliotecas da Rede recebem muitas solicitações de editores solicitando a indexação de suas revistas na RVBI. O instrumento básico para a seleção de documentos para a base da RVBI é o **Mapa das Áreas Núcleos e Periféricas**:



Em 2011, algumas discussões com bibliotecas da Rede, com o objetivo de padronização do processamento de periódicos eletrônicos, evoluíram para a proposta de elaboração de um documento com critérios para a seleção desses materiais.

Baseados em critérios de bases de dados consolidadas, como *Lilacs* e *Latindex*, foi iniciado o esboço de definição dos critérios para a RVBI, com a participação das Bibliotecas do Senado, Câmara dos Deputados, Superior Tribunal de Justiça (STJ) e Supremo Tribunal Federal (STF).

No último mês de agosto a Biblioteca do Senado recebeu duas solicitações de editoras jurídicas para indexação no catálogo coletivo da RVBI. Precisamos dar continuidade a esse projeto.

## Bibliotecas candidatas à RVBI

A Biblioteca do Senado recebe, anualmente, diversas consultas de instituições interessadas em fazer parte da Rede Virtual de Bibliotecas - Congresso Nacional - RVBI. A participação de bibliotecas na Rede está relacionada ao atendimento de determinados requisitos, como características do acervo (áreas do conhecimento, tipos de materiais, periódicos indexados, quantidades, crescimento anual), recursos humanos, materiais e tecnológicos, serviços prestados, produtos etc. Esses dados, informados no "Questionário de coleta de dados sobre a infraestrutura da biblioteca proponente" (anexo III do Termo de Cooperação Técnica da RVBI), são analisados por grupo de trabalho multidisciplinar, formado por servidores da Biblioteca do Senado e do Prodasen.

Após contatos preliminares, em março deste ano a Biblioteca do Ipea enviou Ofício manifestando interesse em integrar a RVBI, encaminhando o *Questionário de Coleta...* com suas informações.

A Gerência e o Prodasen estão trabalhando em conjunto com equipes de bibliotecários e analistas de sistemas do Ipea para viabilizar sua participação na RVBI, e uma Ordem de Serviço foi aberta junto à Ex Libris para análise de compatibilização dos formatos.

## Controle de qualidade

O trabalho de controle de qualidade da base bibliográfica é realizado diariamente pela equipe da Gerência.

Aliado ao trabalho de revisão por amostragem, diversas correções por programa têm sido providenciadas, contribuindo para o aumento da qualidade dos dados do catálogo coletivo da RVBI. Até o mês de agosto foram identificadas cerca de **645.000** necessidades de correções, como por exemplo:

- Campos 024, 035: exclusão em registros antigos.
- Líder posição 18 artigos de revistas: preenchido com "a".
- Campo 022 (ISSN) em "artigo de revista": exclusão.
- Campo 020 (ISBN) em "capítulo de livro": exclusão.
- Campo 595 preenchido em "Artigo de revista" e "Revista no todo": exclusão.
- Campo 245 em "Revista" (BAS): 1.º indicador é "0".
- Campo 590: informações locais nas Notas do Item.
- Campo 998=BIB: inclusão.

Algumas correções podem ser feitas por programa, mas determinadas situações serão encaminhadas às Bibliotecas. Até o momento foram feitas **173.785** correções por programa.

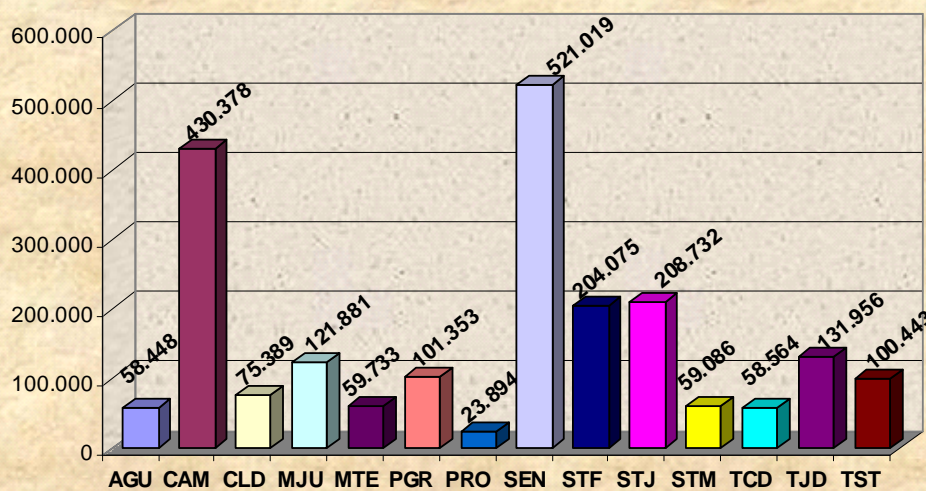
# Números da RVBI

Empréstimos interbibliotecas RVBI - 2011

	AGU	CAM	CLD	MJU	MTE	PGR	PRO	SEN	STF	STJ	STM	TCD	TJD	TST	TOTAL
AGU	0	78	25	47	4	40	1	129	60	85	14	71	94	79	727
CAM	1	0	13	26	0	6	5	229	26	51	2	29	28	34	450
CLD	0	31	0	3	1	6	0	45	4	15	1	11	9	8	134
MJU	6	32	1	0	1	9	0	36	18	19	2	10	12	11	157
MTE	1	26	6	33	0	12	1	60	2	11	5	42	20	22	241
PGR	1	28	3	10	0	0	2	78	40	28	4	10	10	8	228
PRO	0	1	3	1	0	0	0	31	0	0	2	1	2	0	55
SEN	2	131	2	23	0	4	6	0	24	16	4	14	14	10	250
STF	13	61	4	41	2	43	0	92	0	62	4	21	48	0	391
STJ	3	48	5	17	1	15	0	41	41	0	13	37	38	28	287
STM	6	20	3	11	3	14	0	49	24	1	0	17	15	16	185
TCD	13	45	15	42	3	20	3	64	26	40	20	0	36	27	354
TJD	8	33	8	19	1	11	0	47	24	24	6	32	0	0	213
TST	1	8	1	3	1	1	0	28	8	23	1	3	10	0	88
TOTAL	61	548	91	276	17	181	18	929	297	381	78	304	336	243	

Coluna vertical = biblioteca que emprestou  
 Linha horizontal = biblioteca que solicitou o empréstimo

Títulos no Catálogo Coletivo por Biblioteca  
 31/08/2012



RVBI - Base bibliográfica: documentos novos  
 2006 / 2011

