



Satélites: força de mão-de-obra

Taguatinga



Taguatinga, localizada a 25 km do Plano Piloto, foi a primeira cidade-satélite oficialmente criada, sendo fundada em 5 de junho de 1958, com o propósito de pôr fim aos aglomerados humanos denominados invasões. Sua área urbana estende-se por 16 km², dividida em três setores: O Comercial, compreendendo a Av. Central, com sua praça e a quadra comercial, onde estão as sedes dos serviços administrativos regionais, agências bancárias, comércio, cinemas, hotéis. Os Setores Norte e Sul ladeiam a Av. Central. Englobam as quadras residenciais, comerciais e industriais, ao longo das quais se desenvolve a Avenida Comercial. Segundo os pioneiros, o nome da cidade corresponde à deturpação do topônimo Tabatinga, que lhe teria sido dado originariamente, e que significaria "terra branca". Para outros, Taguatinga quer dizer "ave branca", para outros, "águas claras".

Sobradinho



Sobradinho foi criada oficialmente em 13 de maio de 1960, caracterizando-se como uma típica cidade residencial. Está situada a 22 km do Plano Piloto, à margem da rodovia Brasília-Fortaleza. Deve seu nome ao riacho Sobradinho.

Núcleo Bandeirante



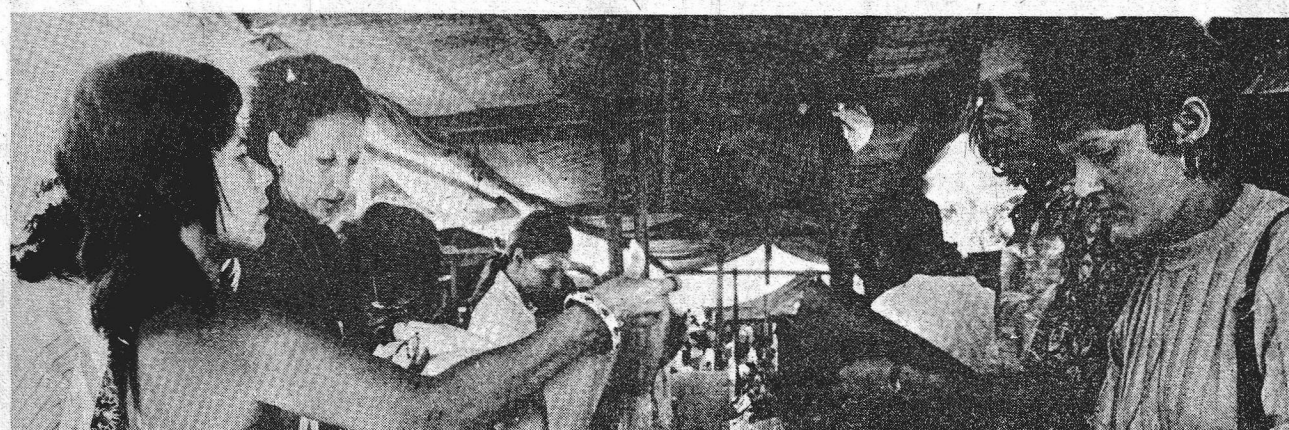
O Núcleo Bandeirante é a antiga "Cidade Livre", fundada em 1966 para ter vida efêmera, pois destinava-se apenas a servir de ponto de apoio para a construção de Brasília, acolhendo o pessoal necessário às obras. Os lotes eram cedidos aos interessados em regime de comodato, por apenas quatro anos, e as casas de negócios não pagavam imposto e podiam funcionar livremente, sem limitação de horário. O crescimento desse núcleo inicial foi verdadeiramente espantoso e em pouco tempo transformou-se num centro em que de tudo era encontrado, lado a lado, desde empresas de terraplenagem, vendedora de tratores, banços, boates, restaurantes típicos, cinemas, hotéis das mais variadas categorias e todo o mais tipo de comércio e prestação de serviços. Impôs, assim, sua sobrevivência, tornando-se oficialmente uma cidade-satélite de Brasília através da Lei no. 4.020, de 21 de dezembro de 1961. Sua maior atração, nos anos que se passaram, foi o seu mercado, onde convergiam os moradores do Plano Piloto ao final de semana para fazer suas compras. Há poucos anos um incêndio extinguiu o célebre mercado. Atualmente, o comércio atacadista do Núcleo Bandeirante tem maior volume do que o Plano Piloto.



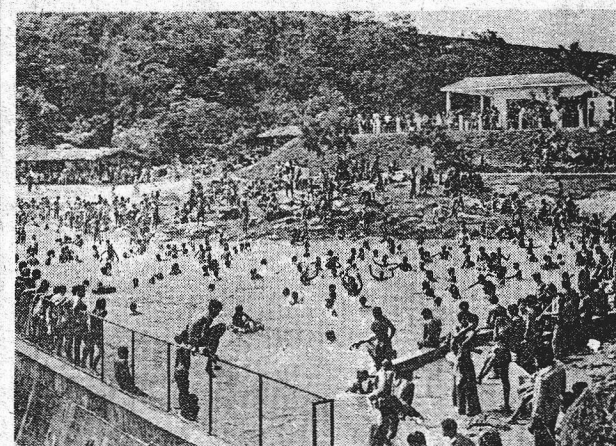
O mais famoso "mercado" do Distrito Federal, onde artigos domésticos, roupas, e gêneros alimentícios distribuídos em dezembro de barracas, já não mais existe hoje, consumido por grande incêndio ocorrido há poucos anos.

Guará

O Guará I, foi inaugurado em 21 de abril de 1969, estando apenas a 13 km da Estação Rodoviária do Plano Piloto. Ao ser inaugurada já contava com 22 mil habitantes. Posteriormente surgiu o Guará II. Um dos maiores atrativos locais, para onde converge a população da cidade em fim de semana para fazer compras, após o incêndio do mercado do Núcleo Bandeirante, é a sua feira, a Feira do Guará, (foto).



Gama



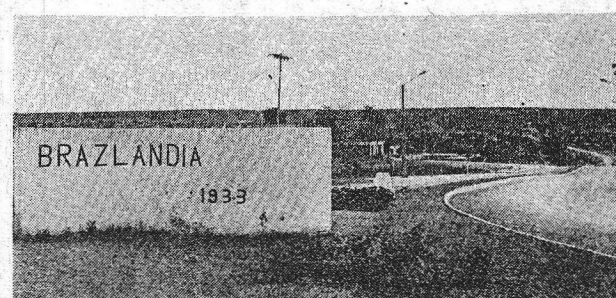
O Gama está situado na parte sudoeste do DF e distante 38 km do Plano Piloto. Foi criada em outubro de 1960 com traçado urbano calcado em projeto que se classificou em terceiro lugar no concurso para a escolha do plano da nossa capital. Uma de suas características é a forma hexagonal dos quarteirões, lembrando colméias. Divide-se em vários setores: O Central, o Norte, o Sul, o Leste, o Oeste (mais conhecido como Gaminha) e o Industrial, localizado entre os setores Norte e Leste. A foto ilustra um fim-de-semana na reserva florestal do Gama, mais conhecido por "Cachoeira do Gama".

Planaltina



Planaltina, situada a 40 km do Plano Piloto, é a antiga sede do município do mesmo nome. A data de sua fundação até hoje é discutida, embora exista um registro de que em 1859 a povoação foi elevada a categoria de distrito e de que este se tornou município do Estado de Goiás em 1891. Finalmente, através do Decreto no. 571, de 19 de janeiro de 1967, do Governo do Distrito Federal, foi adotada a data de 19 de agosto de 1859 como a da fundação da Cidade. Planaltina está estreitamente vinculada à história da interiorização da Capital, pois em 1892 hospedou a Comissão Cruis e posteriormente a Comissão Poli Coelho, que estudaram a área do então futuro Distrito Federal. (Vide histórico de Brasília, nas páginas 4 e 5 deste caderno). Sua arquitetura centenária é um ponto turístico de atração. Um museu com a história da cidade, numa das mais antigas casas da cidade fica aberto diariamente ao público, inclusive aos domingos (foto).

Brazlândia



Brazlândia está situada a 43 km do Plano Piloto e surgiu do antigo povoado de Chapadinha, fundado em 5 de junho de 1933, que pertencia ao Município de Luziânia. É uma região essencialmente agropecuária, o que levou a Secretaria de Agricultura e Produção, do GDF, manter naquela área uma equipe de agrônomos, veterinários e técnicos agrícolas.