

"Cidade das Crianças": um play-ground fora de série

AQUI, TUDO O QUE O "PULMÃO DA CIDADE" PODE LHE DAR

Parque Pithon, realidade bem próxima

O Parque Recreativo Rogério Pithon Serejo Farias é o maior parque do mundo situado dentro de uma área urbana. Possui uma área de 412 hectares. E (e será sempre) o pulmão da cidade. Se o governador Elmo Serejo Farias não tivesse a feliz idéia de construí-lo, dentro de pouco tempo a especulação imobiliária invadiria a sua área, e ligaria o espaço entre o Plano Piloto e o Cruzeiro, através da construção de milhares de blocos residenciais. Esta afirmação foi feita ontem pelo diretor-superintendente da Novacap (Companhia Urbanizadora da Nova Capital do Brasil), Mauro de Alencar Fecury, a respeito da obra que a companhia está executando.

Segundo Mauro de Alencar Fecury, o Parque Recreativo Rogério Pithon Serejo Farias está praticamente pronto: "A obra está em sua fase de acabamento (limpeza e retoques finais nas estruturas de concreto). A data de sua inauguração depende do governador Elmo Serejo Farias; acredito que isso deverá acontecer logo após a realização da "Festa dos Estados". Aliás, esse tradicional evento do calendário turístico de Brasília já se realizará a partir deste ano no parque; depois de amanhã, o governador do Distrito Federal presidirá, às 16h30min, o ato inaugural da 18ª "Festa dos Estados", no Setor de Promoção Social do novo parque.

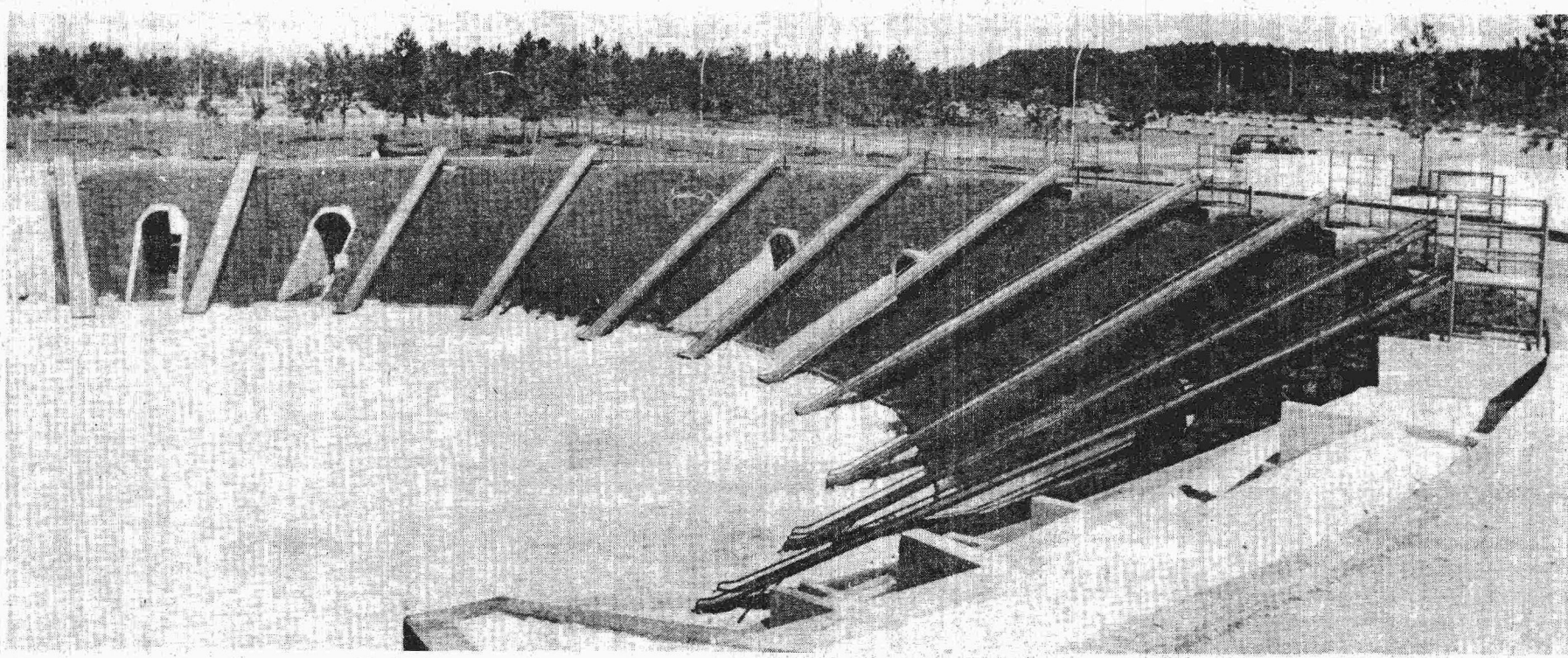
Tomando como ponto de referência o principal aspecto do Parque Rogério Pithon Serejo Farias, ou seja, o seu alcance social, Mauro de Alencar Fecury diz que ele propiciará um lazer pleno de alternativas à população de Brasília, "principalmente àquela de baixa renda". Fecury afirma que o novo parque acabará com as críticas que brasilienses e turistas fazem a respeito da carência de opções de recreação na Capital do Brasil. "Brasília fez uma obra que vai atingir as três áreas de lazer de uma cidade tradicional, isto é, um lazer igual ao que uma praia oferece, através da piscina com ondas (única na América do Sul); ao peculiar ao campo: o parque tem bosques e um lago, onde poderá ser praticado inclusive o esporte da pesca; e ao que é característico de um sítio: campo de futebol e muita recreação para as crianças. Enfim, não falta nada neste nosso parque" - ressaltou o diretor-superintendente da Novacap.

ECOLOGIA

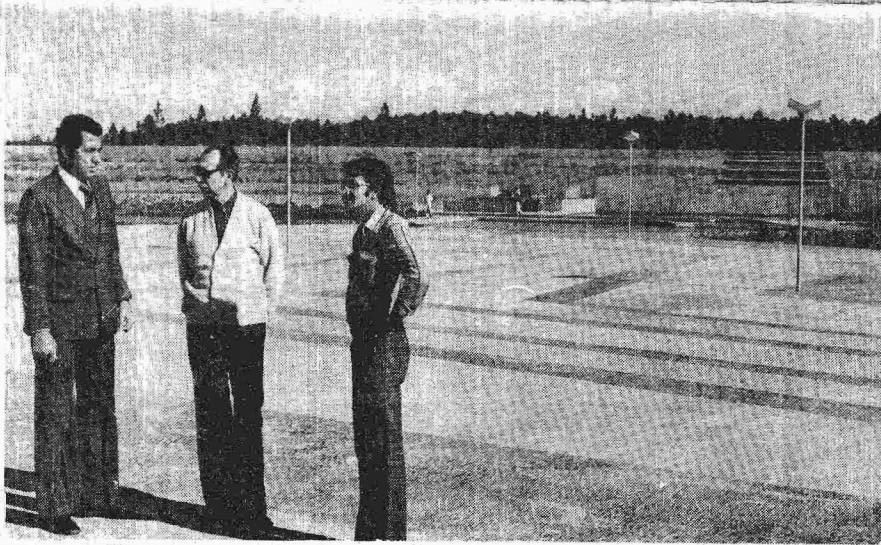
Para os cinco diretores da Novacap, o grande mérito que deve ser creditado ao Governo do Distrito Federal por ter construído o Parque Recreativo Rogério Pithon Serejo Farias é o relativo à sua preocupação com o equilíbrio ecológico de Brasília, em termos de futuro. "Ele será um jardim no futuro. O governador Elmo Serejo Farias pensou no presente e no futuro. Esse pensamento está mencionado em função das exigências da nossa população, no futuro dessa cidade. Atualmente, a nossa taxa urbana de área verde por habitante é muito boa, parece-me que é da ordem de 50 metros quadrados por habitante, enquanto que a de São Paulo, por exemplo, é 0,5 metros quadrado por habitante. Acontece que Brasília é uma cidade que tende a crescer dentro de uma ordem geométrica e, a partir de uma tal perspectiva, cabe aos seus administradores a tarefa sagrada de preservar a qualidade de vida da população brasiliense do futuro, tomando as medidas preventivas necessárias; afirmou o diretor de urbanização, Paulo Janot Borges.

"FESTA DOS ESTADOS"

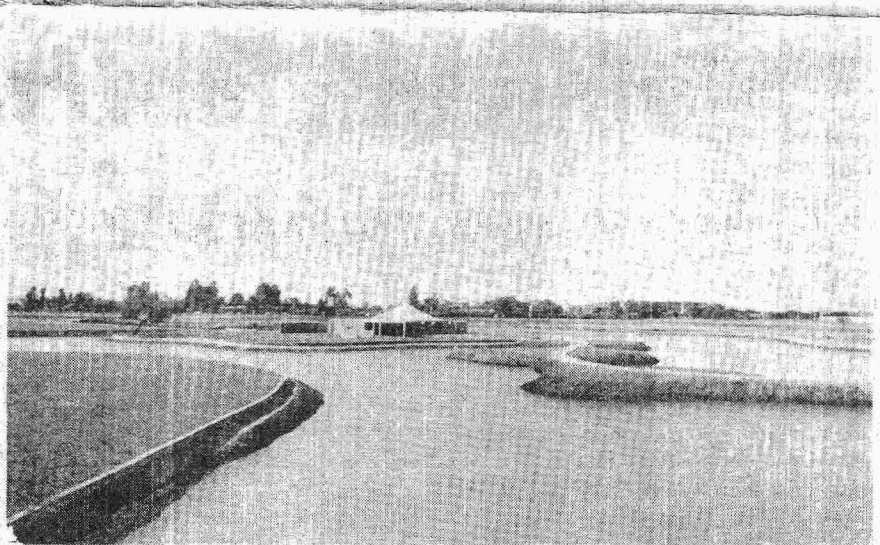
Segundo Mauro de Alencar Fecury, o Parque Recreativo Rogério Pithon Serejo Farias começará a partir de depois de



Para as crianças, o parque oferecerá cinco sofisticados ambientes para brincar



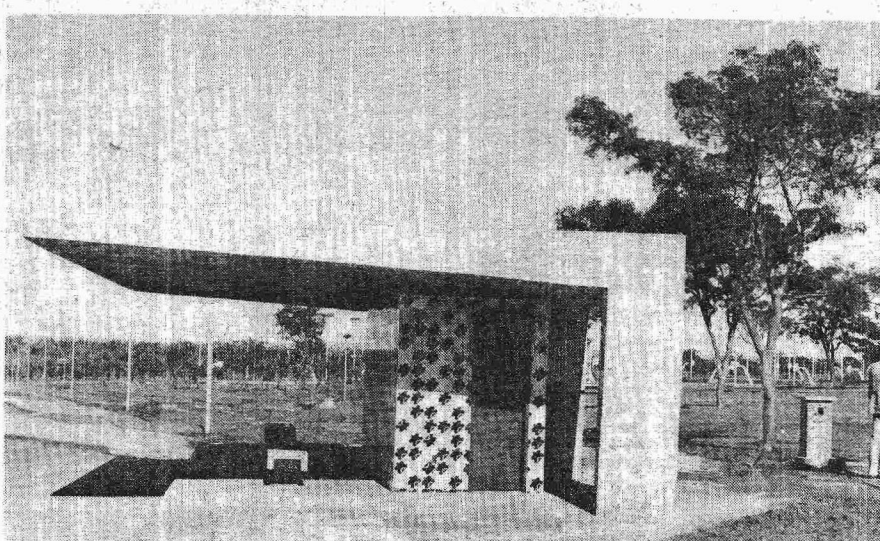
Diretores e engenheiros da Novacap em visita à "Praça das Fontes"



No lago de dois níveis, um lugar para os amantes da pesca



As crianças encontrarão um mundo mágico no parque



O parque terá 16 pontos de estacionamento para o transporte por trenzinhos

amanhã, mesmo sem ainda estar inaugurado, a cumprir uma de suas finalidades, a da promoção social. No setor específico para esse tipo de atividade, terá início a "Festa dos Estados".

O Setor de Promoção Social ocupa uma área de 32 mil metros quadrados. O local de exposição possui 40 "stands" - que receberão adaptações para a realização ali da "Festa dos Estados", segundo o diretor-superintendente da Novacap, o local estará a disposição de qualquer instituição que deseje realizar exposição: "Será algo como o Anhembi, em São Paulo. O Governo alugará ou cederá gratuitamente o local às instituições interessadas".

Além do pavilhão de exposição, o Setor de Promoção Social possui dois coretos, baterias de sanitários, um anfiteatro, que tem capacidade de receber mil pessoas; (esse anfiteatro é uma construção subterrânea, com um sistema de iluminação específica, camarins sofisticados e banheiros próprios. Foi construído também, no setor, uma fonte sonora luminosa - essa fonte, trata-se, na realidade, da reconstrução, dentro de um novo

projeto arquitetônico da fonte, com características mais ou menos semelhantes, que havia junto à Torre de Televisão.

Mauro de Alencar Fecury informa à população brasiliense que o acesso ao pavilhão de exposições, onde se realizará a "Festa dos Estados", será feito, a partir de depois de amanhã, através de dois dos quatro portões do parque: o que se localiza no Eixo Monumental e o que se situa na Estrada Indústria Gráfica.

O PARQUE EM DETALHES

Ocupando uma área de 412 hectares, o Parque Rogério Pithon Serejo Farias teve a sua construção iniciada em fins de 1976. Estende-se desde o Eixo Monumental até o final da Asa Sul, limitando-se com o Setor Policial Sul e o Setor de Indústrias Gráficas. O custo total da obra vai ficar em torno de 380 milhões de cruzeiros. O parque, segundo os engenheiros da Novacap, é totalmente artificial; a sua vegetação é nativa, isto é, foi conservado o cerrado. O Governo do Distrito Federal

incumbiu a Novacap de administrar o novo parque; essa administração, segundo Mauro Fecury, será feita através de um administrador geral, que será auxiliado pelos Administradores de setor - Setor Comercial, Setor Esportivo, etc. Todos esses setores contarão com o trabalho do Serviço de Apoio, que terá o concurso de carpinteiros, eletricitistas etc. Mauro Fecury afirma que o parque "tem toda uma infra-estrutura de uma cidade. Entre os 5 mil municípios brasileiros, são poucos os que têm a área que tem esse parque. Isso aqui é uma mini-Brasília. Administrá-lo será uma tarefa muito difícil".

O parque tem quatro portões de entrada que se localizam nesses pontos: Estrada Indústrias Gráficas, próximo ao Hospital das Forças Armadas; Eixo Monumental; 902 Sul e 911 Sul, em frente ao Hospital Naval de Brasília.

Possui uma pista perimetral (anel viário) para veículos, que tem uma extensão de 12 quilômetros; no interior do parque existe a "pista do trenzinho", com 10 quilômetros de extensão; e, através dessa pista que se realizará

(exclusivamente nela) o transporte de adultos e crianças. Esse sistema de transporte será feito com o concurso de três trens; cada um transportará 90 pessoas; no seu trajeto, passarão por 16 pontos de estacionamento.

O visitante do parque será orientado através do Plano de Comunicação Visual, que terá 146 placas indicativas, construídas com alumínio e material refletivo - para orientação também à noite. Vinte e nove dessas placas mostrarão o mapa do parque e o ponto onde se encontra o visitante. Todas elas terão além do símbolo do parque - uma árvore sob um sol, em fundo azul e verde -, o símbolo do setor com o seu nome.

SETORES E ATRAÇÕES

Entre as atrações que o parque oferece, Mauro de Alencar Fecury destaca três: no Setor Esportivo, a piscina com ondas, cujo espelho d'água tem uma área de 1.600 metros quadrados; o lago com dois níveis, medindo o seu espelho d'água 16 mil metros quadrados - a ligação entre os dois níveis é realizada através de uma cascata, existindo, por baixo dela, uma

passagem que permite as pessoas atravessarem de um lado ao outro; e, no Setor de Diversões, o "play ground" denominado "Cidade das Crianças", que além de possuir o tradicional em matéria desse tipo de local para a recreação de crianças, apresenta uma área construída, cuja obra lembra o estilo de um castelo, possuindo réplica de restaurante, escola e de uma boate - existem ainda nesse "play ground" diversos tobogãs e uma área para jogos (amarelinha, etc.).

Pelo seu ineditismo, a piscina com ondas é a novidade do parque que mais vem atraindo a curiosidade, não só do brasiliense como dos brasileiros, segundo informação de um dos diretores da Novacap. Afirma ele que ela é, em termos de dimensão, uma das maiores do mundo; e que poucas outras no mundo inteiro apresentam um sistema de ondas artificiais idêntico ao seu. Além do sistema de ondas artificiais, a piscina apresenta outra diferença em relação às piscinas tradicionais: enquanto que nessas o tratamento da água é feito com cloro, o tratamento daquela é realizado com cloro, bromo e ozônio. Além dessas marcas distintivas, a piscina oferece um elenco de novidades: os três tipos de tratamento da água são feitos simultaneamente e automaticamente, à medida em que o seu número de frequentadores cause a baixa da taxa de cloro como de ozônio ou de bromo; quando isso acontece, a água recebe, até o nível padrão, um fluxo desses componentes químicos.

A piscina é cercada por um alambrado; o frequentador que quiser ter acesso a ela deverá se submeter primeiramente, a um exame médico (que terá validade de 6 meses), no Setor de Serviço Médico - outro setor do parque. Uma vez apto nesse exame, ele, sempre que desejar utilizá-la, passará, obrigatoriamente antes por um dos dez lavatórios e por banheiros; segundo a Novacap, essa é uma medida aséptica visando a boa saúde de todos os frequentadores.

No Setor Esportivo ainda existem um kartódromo, cinco quadras de tênis, carrossel hípico, área para adestramento de cães, quadras polivalentes e campos de pelada (com diversos chuveiros nas suas imediações), um velódromo, áreas para a prática do aeromodelismo naval e sob controle remoto. No Setor de Diversões existem, além de uma área de circo, 5 "play grounds", incluindo o "Cidade das Crianças". Nessas cinco não está incluído o parque infantil Iolanda da Costa e Silva.

Outra atração do parque é a "Praça das Fontes" que, além de cascatas e fontes luminosas, possui um charco de bunitas (transplantados para o local).

Além dos serviços de um grande restaurante que será instalado ao lado do lago, o diretor-superintendente da Novacap afirma que existirão mais esses serviços: 7 lanchonetes, 1 churrascaria, e 50 churrasqueiras.

A "Feira Hippie" que atualmente se localiza na Torre de Televisão, passará a funcionar no Setor Comercial do parque.

A administração geral do Parque Rogério Pithon Serejo Farias, quando começar a funcionar, manterá convênios com a Polícia Militar do Distrito Federal e com o Corpo de Bombeiros, para que esses órgãos prestem serviços, respectivamente aos setores de Policiamento e ao relativo ao combate de fogo e de salvamento de vidas, em casos de afogamentos.

José Bernardes