

# Uma nova arma para prevenir o enfarte

**E**m comum, os dois aparelhos têm apenas o fato de estarem a serviço da medicina preventiva: um, de fabricação norte-americana, está sendo usado no Rio pela primeira vez, numa clínica particular de prevenção cardiológica. O outro — invenção de um engenheiro brasileiro especializado em cibernética — ainda se encontra sob a forma de "protótipo", e passa atualmente por estudos e aperfeiçoamentos na Secretaria de Saúde.

O Eletrocardiograma de Esforço, cujos três canais possibilitam a exploração simultânea de 98% da área cardíaca (cepto, parede livre e parede diafragmática), e a unidade móvel criada por João Carlos Thomaz Pereira, da IBM — que permite a avaliação, em massa, do desempenho potencial de crianças ou adultos —, de uma certa forma trazem para o Brasil recursos tecnológicos a serviço da medicina preventiva que só seriam criados, pensava-se, dentro de 50 anos.

## ENFARTE

Para o médico Augusto Xavier de Brito, da clínica Prevencor, "o eletrocardiograma convencional encontra sua maior limitação no fato de ser realizado com o paciente deitado, em repouso".

— Visando ao diagnóstico precoce das alterações cardíacas, especialmente de natureza coronariana, a cardiologia moderna introduziu o Eletrocardiograma de Esforço — teste ergométrico — que permite avaliar a resposta do aparelho cardiovascular à sobrecarga de trabalho.

Utiliza-se nesse teste uma esteira rolante, cuja velocidade e inclinação são reguláveis, e faz-se o paciente desenvolver graus também variáveis de esforço — andando sobre a esteira — o que acelera seus batimentos

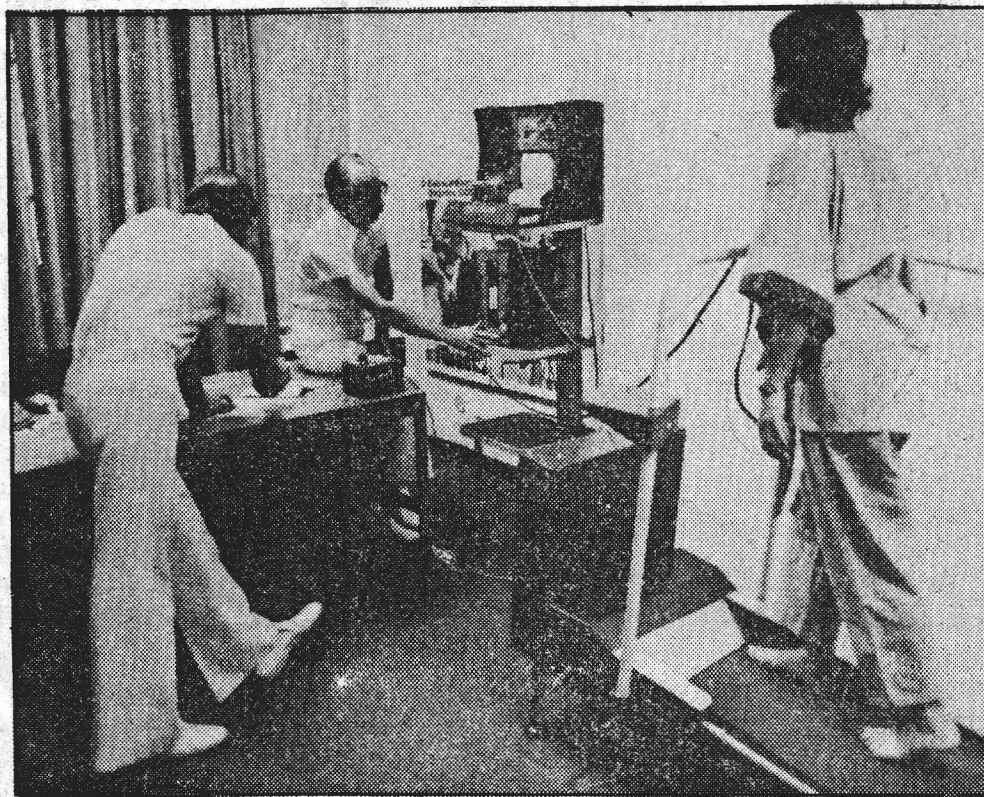
cardíacos até um ritmo de segurança previamente calculado de acordo com sua idade.

A análise desses batimentos cardíacos é simultaneamente feita por três canais eletrônicos, e o ritmo é registrado numa tela especial. É a existência desses três canais que justifica a superioridade desse aparelho sobre outros do gênero: ele permite uma exploração de 98% da área cardíaca, mais especificamente do cepto, da parede livre e da parede diafragmática.

## RESULTADOS

A prevenção do enfarte ou de qualquer outra alteração cardíaca é normalmente complementada — segundo explicou o Dr. Augusto Xavier de Brito — por uma bateria de exames clínicos e de laboratório. Em sua clínica existe ainda uma aparelhagem para a realização da eletrocardiografia dinâmica (ou sistema Holter), através da qual todas as anormalidades cardíacas — inclusive as de caráter transitório ou que só ocorrem em condições determinadas — podem ser detectadas.

Consta basicamente de um gravador miniaturizado, no qual a atividade cardíaca do paciente (que o transporta consigo) é acompanhada durante 12 ou 24 horas contínuas, durante momentos de tensão, emoção ou esforços da vida diária. Para quem nunca sofreu um enfarte, mas já está na faixa de idade em que problemas desse tipo têm mais probabilidades de ocorrer, a combinação desses exames permite uma avaliação segura de seu estado de saúde — possibilitando conseqüentemente a adoção de medidas preventivas. Para quem já passou pela desagradável experiência, complementa o Dr. Augusto, "sempre é bom fazer a chamada "prevenção secundária" — que pode evitar outro enfarte".



*O eletrocardiograma de esforço explora 98% da área cardíaca*

Um novo aparelho vem ajudar a medicina a prevenir as doenças cardíacas: é o eletrocardiograma de esforço, da clínica Prevencor. Outro aparelho analisa o potencial das pessoas

**O GLOBO**

ESPECIAL