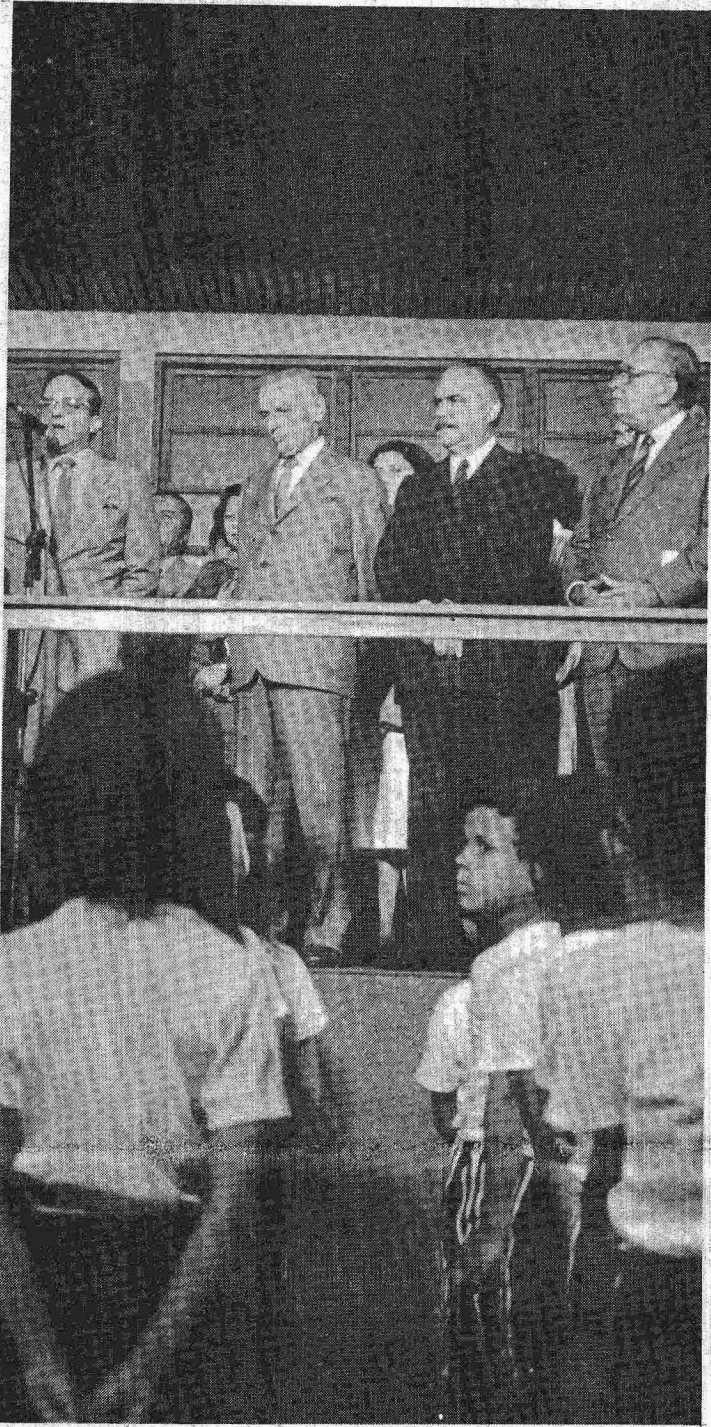


Meira no Senado, Valmir na Câmara

ADALTO CRUZ



Aparecido, Sarney, Amador e Bornhausen na inauguração

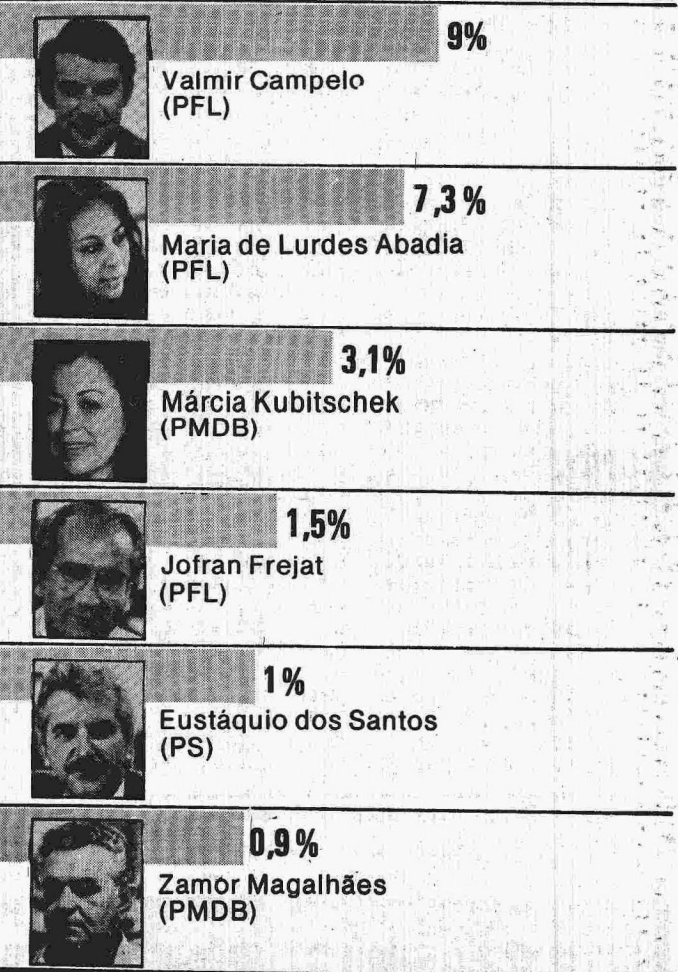
De acordo com a pesquisa Ibope/Tv Globo, divulgada ontem, os mais votados para o Senado são Meira Filho, do PMDB, com 24%, Lindberg Aziz Cury, do PMDB, com 18%; Pompeu de Souza, também do PMDB, com 13%, e Alvaro Costa, do PSB, com 9%. Na Câmara, os oito mais votados são Valmir Campelo, do PFL, com 9%; Maria de Lurdes Abadia, do PFL, com 7,3%; Márcia Kubitschek, do PMDB, com 3,1%; Jofran Frejat, do PFL, com 1,5%; Eustáquio dos Santos, do PS (coligado com o PMDB), com 1%; Zamor Magalhães, do PMDB, com 0,9%; Eurides Brito, do PFL, com 0,8%, e Juarez Fernandes, do PMN, com 0,8%. A pesquisa foi realizada entre os dias 30 de setembro e 3 de outubro, ou seja, mais de 15 dias depois do início do horário gratuito do TRE e uma semana após a pesquisa da LPM-Multi, divulgada na terça-feira. Os resultados são semelhantes. O fenômeno do crescimento da candidatura de Lindberg é registrado nas duas, o surgimento de Eustáquio como uma força emergente é registrado nas duas. Mais detalhes na página 2.

OS MAIS VOTADOS

Senado



Câmara



O PMDB decidiu enfrentar a Vila Paranoá, e conseguiu sair ileso: seu comício, ontem, reuniu 500 pessoas, e não teve vaia, mas também não houve vibração. Os candidatos se sucederam no palanque, as torcidas aplaudiam e distribuíam "santinhos". A reportagem está na pág. 2

Transportes, saúde, política e até salário mínimo foram alguns dos temas discutidos na redação do CORREIO por 9 candidatos a senador. Pompeu, Tito, Maerle, Carlos Murilo, Carlos Alberto, Arlete, Edísio e Ornellas participaram. Páginas 3 a 5