

Mesmo quem se considera cético de vez em quando arrisca. Mais que coisa de supersticiosos, as simpatias são uma tradição que faz parte do ritual de passagem de ano. Ainda mais quando o ano que termina dá vez a uma nova década, como é o caso de 1999.

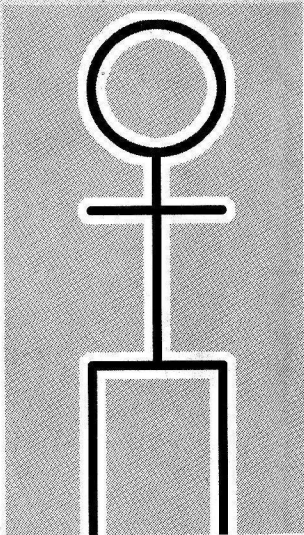
# O PODER DA SIMPATIA

**1.** A regência de Júpiter para o ano 2000 traz sorte e prosperidade. Durante o dia 31 de dezembro, para preparar a casa, as pessoas podem abrir portas e janelas, enquanto agitam chocalhos (ou sinos) e mentalizam dispersão de maus fluidos, azares e resíduos negativos do ano que se encerra. O conselho é fazer muito barulho. Na sequência devem circular (sentido anti-horário) em cada cômodo, defumando ambientes com misturas de ervas (alecrim, manjerição, louro e noz-moscada) dispostas em braseiro. Depois, acender uma vela verde (sete dias) e um incenso de sândalo em travessa de estanho, prata ou madeira (evitar vidro). Ao redor devem estar moedas, grãos (cevadinha, arroz integral, lentilha e milho) e enfeites com folhas de mangueira, dente-de-leão, colônia e hera. Finalmente é hora de mentalizar a entrada das energias de Júpiter, com prosperidade, saúde e boa sorte.

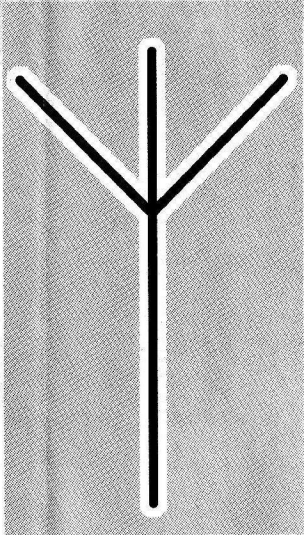
**2.** Amuletos com símbolos das runas são outras maneiras de buscar segurança para o ano-novo. A proteção para o lar deve ser representada em tom leitoso ou prata. Quem quiser proteção máxima pode optar pelo vermelho. A runa de proteção, que deve ser desenhada em cartolina e agregada a objetos ou pendurada na árvore de Natal, pode ser confeccionada nas cores dourado ou amarelo. O sowelo trará claridade e luz interior. O talismã do amor deve ser desenhado em tom prateado. (Veja ilustrações)

**3.** A noite, na homenagem a Iemanjá, é aconselhável oferecer

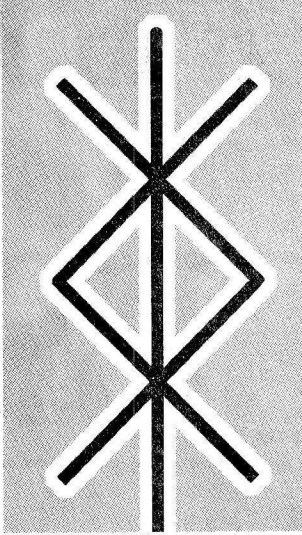
## DICAS PARA QUEM ACREDITA NA SORTE



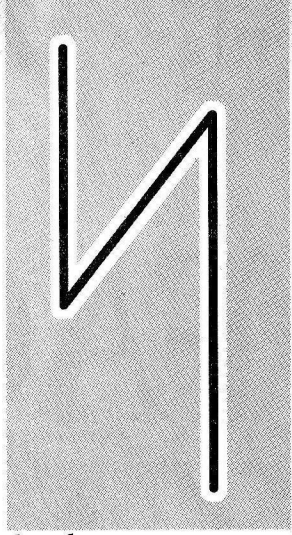
Talismã do amor



Runa de proteção



Proteção do lar



Sowelo

seqüência, pegar sete tipos de flores e tirar cada pétala — mentalizando um pedido. O material deve ser depositado em balde com cinco litros de água e com sete essências distintas, escolhidas intuitivamente. Mexer sete vezes, em sentido horário, desenhando uma estrela de cinco pontas. O líquido

flores brancas e velas flutuantes azuis, que devem ser depositadas em água corrente. As oferendas podem incluir vidro de perfume de rosas e champanhe (ou sidra). Vidros e lixo devem, até por razões ecológicas, ser recolhidos. Depois dos agradecimentos à Mãe-Terra é hora de pedir harmonia, realização afetiva, intuição e proteção.

**4.** Quem pretende viajar muito durante o ano deve esperar a meia-noite e dar dez voltas ao redor de uma mala.

**5.** Os búzios indicam Orumilá, o criador do Universo, como regente de 2000. Ele promete trazer paz interior e um ano próspero. Na passagem de ano é aconselhável tomar banho de flores de girassol — que representam os olhos da entidade. A oferenda ideal para Orumilá é canjica branca cozida, acompanhada de girassol e dezesseis moedas prateadas. O material deve ser depositado em tigela branca de louça virgem. Se a oferenda for

colocada em local alto, a perspectiva é a de que o santo garanta proteção para a casa e moradores.

**6.** Para os seguidores do candomblé, a vestimenta adequada para 2000 é o branco pleno, com opção de detalhes dourados.

**7.** Esta é para pedidos gerais e de efeito a longo prazo: no último dia do ano, colocar um ramo de trigo seco na altura da testa, entre as sobrancelhas, e mentalizar o objetivo. Durante o ano, deixar o ramo em lugar bastante visível. Ao final dos 12 meses, devolvê-lo à natureza e, em seguida, doar R\$ 1,00 a alguma pessoa carente.

**8.** Pessoas hospitalizadas podem se beneficiar com um amuleto criado com arranjo de três rosas vermelhas. A base das flores deve ter sementes de romã e pedaços de louro. A champanhe poderá ser substituída por suco de uva tinto, já que a coloração vermelha promete puxar energias para o

reestabelecimento. A cor também deve estar em qualquer peça de roupa ou até no lençol. Quem sofre de doença crônica deve optar pelo verde-musgo. Para preservar a saúde as pessoas podem usar roupa verde e peças íntimas amarelas.

**9.** Para arranjar emprego pode se depositar na carteira um sachê de algodão, contendo sementes de romã e mostarda e folhas picadas de louro. Quando o emprego chegar, desfazer-se do objeto em água corrente. Mas o processo deve ser repetido para assegurar a oportunidade. Aumentos podem ser obtidos pelo mesmo processo, mas substituindo o louro, por trevos.

**10.** A limpeza da casa, com neutralização de energias negativas e positivas, estará ao alcance de quem andar pela casa, com braseiro contendo sete tipos de pimenta seca (pimenta de cheiro, amarela, caiena — e até pimentão vermelho, entre outras). Depois do processo é recomendado banho com sal grosso. Na

deve ser coado e borrifado — especialmente dentro de armários, que acumulam muita energia. O excedente deve ser guardado em vidro escuro e utilizado em repetições da operação.

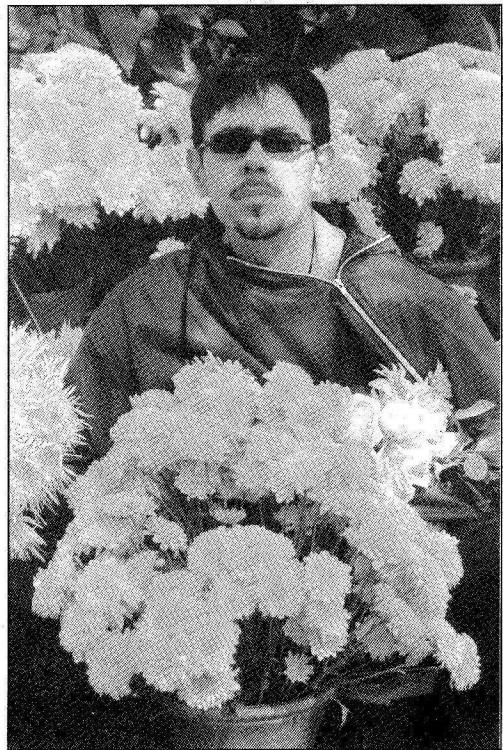
**11.** Dinheiro poderá ser atraído por quem se dispuser ao banho com fervura (em 1 litro e meio de água) de sementes de romã, pétalas ou sementes de girassol e louro. O banho deve ser tomado, com a água na temperatura da pele, depois do banho comum. A pessoa não pode se secar. Deve apenas aguardar, enrolada em toalha.

**12.** A realização afetiva poderá ser estimulada pelo uso de vestimentas vermelhas e peças íntimas brancas ou cor-de-rosa. O azul claro promete agitar vidas estagnadas. Roupas laranja e peças íntimas verdes atrairão dinheiro.

■ Dicas obtidas com a colaboração de: Mirela Saur, Mércia Vervloet, Emerson D'Odé, Leila Felizola e Alice Gama Salgueiro.

## A FÉ DOS ARTISTAS

Carlos Moura 10.06.99



“TENHO UMA SIMPATIA MUITO PESSOAL, PORQUE ACHO QUE SOU PRÁTICO DEMAIS. ACREDITO NO PODER DO PENSAMENTO. SIMPLEMENTE MENTALIZO, OBJETIVAMENTE, O QUE ESPERO DO NOVO ANO. TAMBÉM RECOMENDO OUTRA, QUE JÁ FIZ: PEGAR SEIS GRÃOS DE ROMÃ — SEPARAR TRÊS PARA ENROLAR EM PAPEL COM TRÊS PEDIDOS E GUARDAR NA CARTEIRA. O RESTANTE DEVE SER LARGADO EM ÁGUA CORRENTE. COMO NÃO TINHA CACHOEIRA, FIZ NA PIA DO BANHEIRO MESMO.”

Fernando Guimarães

Nehil Hamilton 16.10.98



“ENCARO A CHEGADA DESTES NOVOS ANOS COMO SENDO IGUAL A TODOS OS OUTROS. É UM FIM DE SÉCULO QUE SE APROXIMA, MAS ACHO QUE TRARÁ APENAS AS MUDANÇAS GERAIS DE TODOS OS ANOS. MINHAS PERSPECTIVAS SÃO TER UM PARTO TRANQUÍLO, NO COMEÇO DO ANO, TER UM BOM TEMPO PARA CUIDAR DO MENINO E APROVEITAR UM TANTO DE FELICIDADE.”

Julia Lemmertz

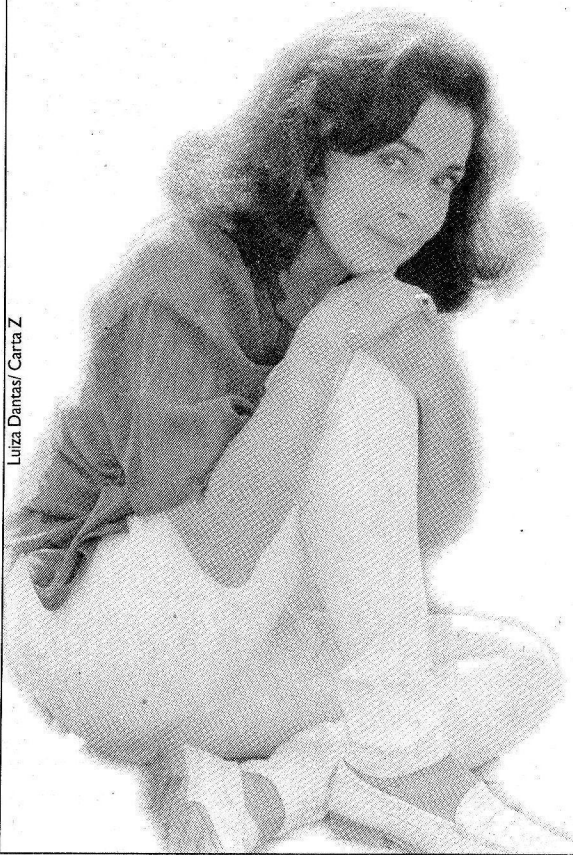
Divulgação



“ACREDITO MUITO NAS FORÇAS DO ALÉM, NÃO NO SENTIDO FATÍDICO — MAS COM CERTEZA AS ONDAS ENERGÉTICAS PODEM TRAZER O BEM OU O MAL. NA MINHA OPINIÃO, O MELHOR ANALISTA PARA O BRASILEIRO É O PAI (OU A MÃE)-DE-SANTO. NÃO TEM A SOFISTICAÇÃO DO DIVÃ, MAS A GENTE PODE SE ABRIR MUITO MAIS. ADMIRO O CANDOMBLÉ, SEM RECUSAR A RELIGIOSIDADE CONSEGUIDA NA IGREJA. NA PASSAGEM DE ANO, ACONSELHO O USO DE BRANCO E A OFERTA DE UMA FLORZINHA PARA OS ORIXÁS. TUDO COM MUITA REZA PELOS AMIGOS E PELOS POBRES.”

Milton Gonçalves

Luiza Damás/Carra Z



“NÃO SOU SUPERSTICIOSA, POR ISSO NÃO TENHO NENHUMA SIMPATIA EM ESPECIAL A RECOMENDAR PARA A PASSAGEM DE ANO. APENAS REZO BASTANTE. ESPERO MUITA COISA DE 2000, 2001, 2002 — E DAÍ POR DIANTE. MAS TENDO TRABALHO, SAÚDE, PAZ — E MUITO AMOR — JÁ É O SUFICIENTE.”

Betty Faria