

HORA DE INVESTIR

74
RODRIGO CRAVEIRO

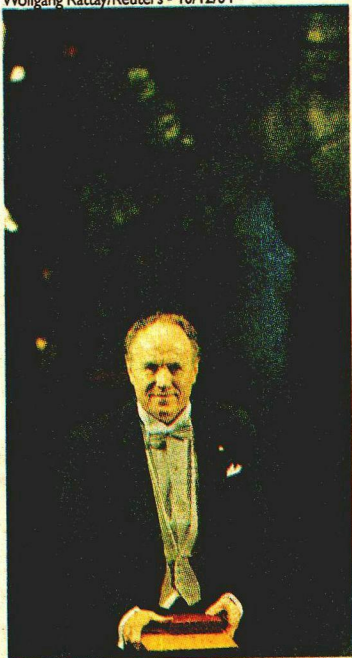
DA EQUIPE DO CORREIO

“Meu conselho para o Brasil é para continuar com suas políticas econômicas. O Banco Central deve manter sua taxa de inflação baixa e estável.” A declaração, do economista norte-americano Edward C. Prescott, professor da Universidade do estado do Arizona, contradiz o pessimismo apregoado por muitos especialistas. Em 2004, Prescott ganhou o Prêmio Nobel de Economia por suas contribuições à dinâmica da macroeconomia. Ao **Correio**, ele afirmou que vê a crise nas bolsas de valores como reflexo da volatilidade do mercado. “O mercado de ações tem sido subvalorizado. Os ganhadores são aqueles que, como eu, economizam e compram pouco. Os perdedores são os aposentados, obrigados a vender a preços baixos”, comentou.

De acordo com Prescott, a economia norte-americana tem reagido de modo positivo nos últimos 25 anos. “Continuaremos bem, com a ausência de aumentos na taxa de juros ou de políticas ruins que diminuam a produtividade”, aposta. Ele lembrou que os Estados Unidos já sofreram um grande colapso nos mercados em 1962, no período em que o país experimentava uma expansão econômica após a Segunda Guerra Mundial. “Esta é uma boa hora para comprar ações, se você puder aguardar o médio ou o longo prazo”, recomendou o Nobel de Economia.

Questionado sobre o impacto de uma desaceleração da economia norte-americana no

Wolfgang Rattay/Reuters - 10/12/04



NOBEL DE ECONOMIA, PRESCOTT: BRASIL DEVE CORTAR TAXA DE JUROS

Brasil, Prescott afirmou que o governo brasileiro precisa cortar as taxas de juros e os gastos fiscais. “O Banco Central não deveria proteger negócios em nome da manutenção de empregos. Tais esforços têm o perverso efeito de destruir dois postos de trabalho para cada um economizado”, alertou. O economista não se surpreendeu com a queda nas bolsas de valores. Segundo ele, o retorno em investimentos na bolsa tem sido alto em períodos intermediários de tempo. “Isso certamente continuará a ocorrer”, previu.

LEIA MAIS SOBRE CRISE NA

PÁGINA 16